

Guía Para Padres: Coronavirus Novel (COVID-19) en escuelas de grados K-12

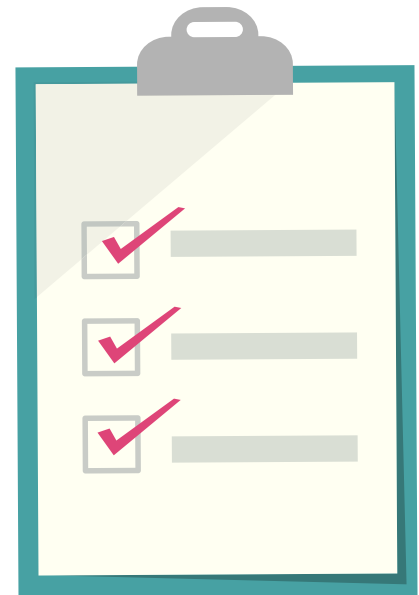
Antecedentes

Información sobre COVID-19

Como en otras partes del mundo, Utah hay un brote de enfermedades respiratorias causadas por el coronavirus novel (COVID-19). Este virus puede contagiarse de persona a persona, y el número de casos detectados está aumentando. Varias escuelas han cerrado para prevenir el contagio a más personas. Los recursos en esta guía deben ayudar a los padres, tutores legales y familias a entender el papel de las escuelas cuando se cierran, sus responsabilidades con los estudiantes, y cómo funcionan los días de clase agregados a fin del año para recuperar las pérdidas de clase.

La autoridad del estado comparada con la autoridad local

La Oficina Estatal para Educación de Utah (USBE, por sus siglas en inglés) es el departamento de educación estatal encargado de apoyar a las 1,113 escuelas públicas. En Utah, las escuelas locales tienen bastante autoridad de tomar decisiones sobre cómo opera el distrito. El estado pone los fundamentos, y deja la flexibilidad a las escuelas para que puedan satisfacer las necesidades de sus comunidades específicas. La decisión de cerrar las escuelas por el clima o otros eventos se toma regularmente por los superintendentes locales para mantener la salud y el bienestar de los estudiantes y el personal escolar. Durante un brote relacionado con la salud, el oficial de salud local puede tomar la decisión de cerrar las escuelas. Se aconseja a los superintendentes locales que sigan el asesoramiento experto y la dirección de los funcionarios de salud pública en sus comunidades locales. Durante este brote, los padres y las familias deben obtener la información más actual y acertada del superintendente local, el oficial de salud local, y el Departamento de Salud estatal.



Responsabilidades de las escuelas:

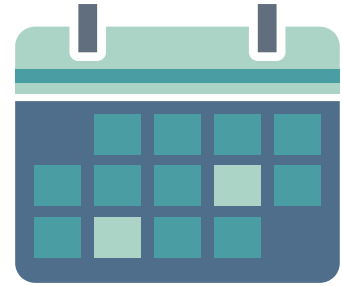
Actualmente, las escuelas deben:

1. Comunicar regularmente con los estudiantes, las familias, el personal y la comunidad.
2. Implementar procedimientos rutinarios de limpieza en las superficies que se tocan frecuentemente.
3. Mantener comunicación abierta con el oficial de salud pública local.
4. Combatir el estigma intencionalmente y con persistencia a través de la disseminación de información. El COVID-19 no es para nada relacionado con la raza, la etnicidad ni la nacionalidad.
5. Participar activamente en desarrollar planes de contingencia para la posibilidad del cierre extendido de las escuelas.

USBE compartirá más expectativas y consideraciones conforme la situación progresa. A continuación, hay más detalles.

Como Recuperar las Pérdidas de Clase

Si una escuela cierra por el brote de COVID-19, debe hacer el esfuerzo por recuperar el tiempo perdido, incluyendo abrir la escuela en días que antes tenían programados para vacaciones o para el cierre de la escuela. Las escuelas tendrán que recuperar todo el tiempo de clase que puedan, usando los días que previamente no iba a haber clases. USBE otorgará exenciones de emergencia a las escuelas y les permitirá concluir el año escolar.



Tenga en cuenta que USBE tiene la expectativa de que las escuelas mantendrán sus planes programados para la graduación.

Educación Especial

Si hay un cierre extendido, la escuela seguirá siendo responsable por otorgar una educación pública gratuita y apropiada (FAPE, por sus siglas en inglés) a sus estudiantes que califican para servicios de educación especial con un programa de educación individualizado (IEP). Las escuelas deben de comunicar con los padres y tutores legales antes de, durante, y después de un cierre de la escuela sobre los servicios del programa de educación individualizado. Después de un cierre extendido, los distritos tienen la responsabilidad de revisar cómo el cierre impactó los servicios relacionados a la educación especial a los estudiantes que califican para estos servicios. Tenga en cuenta que, si el cierre de la escuela provoca una pausa en los servicios de educación para todos los estudiantes en una escuela, la escuela generalmente no tiene la obligación de proveer servicios a estudiantes que califican para la educación especial durante ese mismo periodo de tiempo.



Educación a Distancia

Algunas escuelas pueden tener la capacidad de seguir la enseñanza usando métodos de aprendizaje a distancia; sin embargo, la equidad es una consideración importante. Es importante tomar en cuenta que, si los servicios de educación se otorgan a los estudiantes por alguna forma, para que la escuela permanezca abierto, estos servicios se tienen que proveer a todos los estudiantes, incluyendo los estudiantes que no tienen acceso a la tecnología en casa y los estudiantes que reciben servicios de educación especial.

Provide equitable solutions for distance learning

Otras Consideraciones

Comidas Escolares

Acceso a servicios de comida, sobre todo para los estudiantes que viven en la pobreza, es un factor importante que las escuelas tienen que considerar antes de cerrar. La comida en la escuela se paga en la mayor parte con fondos federales, y hay restricciones que el estado no puede controlar. USBE está trabajando con las escuelas sobre sus opciones para servir comida. Siga en contacto con su escuela para información sobre la disponibilidad de comida.

El Acoso y Maltrato

El COVID-19 no tiene nada que ver con la raza, la etnicidad, ni la nacionalidad. El personal de la escuela debe estar atento al maltrato, intimidación y acoso a los estudiantes basado en la raza (verdadera o percibida), color de piel, origen nacional, o discapacidad (incluyendo la discapacidad por estar infectado con el COVID-19 o la percepción de estar infectado). El acoso o maltrato por estos motivos puede resultar en la violación de leyes estatales y federales sobre los derechos civiles. Los distritos deben tomar acción inmediata y apropiada para investigar lo que ocurrió cuando responde a reportes de maltrato o acoso. Si los padres y las familias creen que su hijo está recibiendo maltrato, intimidación, o acoso en relación con el brote de COVID-19, deben contactar el coordinador designado de derechos civiles en su distrito.

Notificaciones

Si la escuela se cierra, USBE pide que la escuela siga sus procedimientos regulares para notificar a los padres y a los tutores legales. Esto incluye, pero no se limita a, llamadas, correos electrónicos, mensajes de texto, y contacto con los noticieros locales. Si los padres y las familias no han sabido nada de su distrito cuando está cerrado, deben contactar a su director escolar o el superintendente.

Exámenes

Si es necesario, USBE trabajará con las escuelas para ajustar las fechas relacionadas con los exámenes estatales programados para la primavera.

Más información

La mejor fuente de información actual y acertada es el sitio: **Coronavirus.Utah.Gov**

Si tiene preguntas sobre lo que está sucediendo en Utah, como se transmite el virus, y qué hacer si tiene síntomas, llamen al **888-EPI-UTAH (374-8824)**.

Copias de los recursos y recomendaciones de USBE relacionados con el COVID-19 se encuentran en el sitio de Web: **schools.utah.gov/coronavirus**.